



Laerdal SonoSim 製品カタログ

2021 年 10 月



SonoSim[®] Starter Edition



カタログ番号	製品名	製品の説明
SonoSim 製品 ID 200-9501-SDE / 390-00500	SonoSim Starter Edition	Starter Edition は、超音波検査の基礎的な概念と基本原理を網羅しています。超音波検査の基礎モジュールと5年間のライセンスが含まれています。尚、モジュールは後から追加することもできます。



セット製品

カタログ番号	製品名	製品の説明
 390-00800	COVID-19 コンテンツセット	<p>このセットは、COVID-19 のトレーニングのニーズに合わせて特別にデザインされたもので、次のモジュールが含まれています。</p> <p>気道：コアクリニカル 循環器：コアクリニカル 呼吸器：コアクリニカル 腸・胆管：コアクリニカル 救急ショック診断：コアクリニカル 肺：解剖学と生理学 心臓：解剖学と生理学 消化管：解剖学と生理学</p>
 390-00550	麻酔科セット	<p>このセットは、麻酔科のトレーニングのニーズに合わせて特別にデザインされたもので、次のモジュールが含まれています。</p> <p>気道：コアクリニカル 大動脈／下大静脈：コアクリニカル 膀胱：コアクリニカル 循環器：コアクリニカル 呼吸器：コアクリニカル 腕 - 動脈：解剖学と生理学 腕 - 静脈：解剖学と生理学 脳血管：解剖学と生理学 脊椎：解剖学と生理学 心臓超音波検査（FoCUS） - Part 1：アドバンスドクリニカル 超音波ガイド下での手技の概要：手技 末梢静脈アクセス：手技 超音波ガイド下での大腿骨ラインの留置：手技 超音波ガイド下での内頸静脈カニューレーション：手技 超音波ガイド下での鎖骨下静脈カニューレーション：手技</p>



セット製品



カタログ番号	製品名	製品の説明
390-00600	救急医療セット	<p>このセットは、救急医療のトレーニングのニーズに合わせて特別にデザインされたもの、次のモジュールが含まれています。</p> <p>大動脈／下大静脈：コアクリニカル 膀胱：コアクリニカル 循環器：コアクリニカル eFAST プロトコル：コアクリニカル 腸・胆管：コアクリニカル 筋骨格：コアクリニカル 産婦人科：コアクリニカル 呼吸器：コアクリニカル 救急ショック診断：コアクリニカル 腎臓：コアクリニカル 軟部組織：コアクリニカル 心臓超音波検査（FoCUS） - Part 1：アドバンスドクリニカル 超音波ガイド下での手技の概要：手技 末梢静脈アクセス：手技 超音波ガイド下での大腿骨ラインの留置：手技 超音波ガイド下での内頸静脈カニューレーション：手技 超音波ガイド下での鎖骨下静脈カニューレーション：手技</p>
390-00650	クリティカルケアセット	<p>このセットは、クリティカルケアのトレーニングのニーズに合わせて特別にデザインされたもので、次のモジュールが含まれています。</p> <p>気道：コアクリニカル 大動脈／下大静脈：コアクリニカル 循環器：コアクリニカル 呼吸器：コアクリニカル 救急ショック診断：コアクリニカル 心臓：解剖学と生理学 肺：解剖学と生理学 心臓超音波検査（FoCUS） - Part 1：アドバンスドクリニカル 超音波ガイド下での手技の概要：手技 末梢静脈アクセス：手技 超音波ガイド下での大腿骨ラインの留置：手技 超音波ガイド下での内頸静脈カニューレーション：手技 超音波ガイド下での鎖骨下静脈カニューレーション：手技</p>



セット製品

カタログ番号	製品名	製品の説明
 <p>(近日発売)</p>	産婦人科セット	<p>このセットは、産婦人科のトレーニングのニーズに合わせて特別にデザインされたもので、次のモジュールが含まれています。</p> <p>女性骨盤：解剖学と生理学 産婦人科：コアクリニカル 妊娠初期：アドバンスドクリニカル 妊娠中期および後期 - Part 1：アドバンスドクリニカル 妊娠中期および後期 - Part 2：アドバンスドクリニカル 正常な非妊娠子宮の婦人科超音波検査：アドバンスドクリニカル 異常な非妊娠子宮の婦人科超音波検査 - Part 1：アドバンスドクリニカル 異常な非妊娠子宮の婦人科超音波検査 - Part 2：アドバンスドクリニカル 子宮付属器の非悪性疾患に対する婦人科超音波検査：アドバンスドクリニカル 正常な子宮付属器の婦人科超音波検査：アドバンスドクリニカル 子宮付属器の悪性疾患に対する婦人科超音波検査：アドバンスドクリニカル</p>
 <p>390-00750</p>	ニードルガイドセット	<p>このセットは、ニードルガイド下での手技のトレーニング用に特別にデザインされたもので、次のモジュールが含まれています。</p> <p>腕 - 動脈：解剖学と生理学 腕 - 静脈：解剖学と生理学 脳血管：解剖学と生理学 脚 - 動脈：解剖学と生理学 脚 - 静脈：解剖学と生理学 軟部組織：解剖学と生理学 超音波ガイド下での手技の概要：手技 末梢静脈アクセス：手技 超音波ガイド下での大腿骨ラインの留置：手技 超音波ガイド下での内頸静脈カニューレーション：手技 超音波ガイド下での鎖骨下静脈カニューレーション：手技</p>

コアクリニカルモジュール



カタログ番号	製品名	製品の説明
SonoSim 製品 ID 200-1000-SDE / 390-504133	超音波検査の基礎： コアクリニカルモジュール	この超音波検査の基礎モジュールによって、超音波検査法の基本原理を学ぶことができます。このモジュールは、包括的な座学指導、知識評価およびハンズオントレーニングを提供します。
SonoSim 製品 ID 200-1005-SDE / 390-504136	気道：コアクリニカルモジュール	この気道モジュールによって、超音波検査法を用いて上気道および周囲構造を評価する方法と、気管内チューブの位置を特定する方法を学ぶことができます。このモジュールは、包括的な座学指導、知識評価およびハンズオントレーニングを提供します。
SonoSim 製品 ID 200-1010-SDE / 390-504141	大動脈／下大静脈： コアクリニカルモジュール	この大動脈／下大静脈モジュールによって、大動脈および下大静脈の超音波検査を施行する方法を学ぶことができます。このモジュールは、包括的な座学指導、知識評価およびハンズオントレーニングを提供します。
SonoSim 製品 ID 200-1015-SDE / 390-504143	膀胱：コアクリニカルモジュール	この膀胱モジュールによって、超音波検査法を用いて膀胱および周囲構造を評価する方法を学ぶことができます。このモジュールは、包括的な座学指導、知識評価およびハンズオントレーニングを提供します。
SonoSim 製品 ID 200-1020-SDE / 390-504147	循環器：コアクリニカルモジュール	この循環器モジュールによって、ポイントオブケア心エコー法の基本原理を学ぶことができます。このモジュールは、包括的な座学指導、知識評価およびハンズオントレーニングを提供します。
SonoSim 製品 ID 200-1025-SDE / 390-512338	eFAST プロトコル： コアクリニカルモジュール	この eFAST プロトコルモジュールによって、気胸診断を加えた救急外傷診断（FAST）スキャンを施行する方法を学ぶことができます。このモジュールは、包括的な座学指導、知識評価およびハンズオントレーニングを提供します。
SonoSim 製品 ID 200-1030-SDE / 390-504131	FAST プロトコル： コアクリニカルモジュール	この FAST プロトコルモジュールによって、救急外傷診断（FAST）スキャンを施行する方法を学ぶことができます。このモジュールは、包括的な座学指導、知識評価およびハンズオントレーニングを提供します。
SonoSim 製品 ID 200-1035-SDE / 390-504150	腸・胆管：コアクリニカルモジュール	この腸・胆管モジュールによって、超音波検査法を用いて肝胆道系、虫垂、小腸および大腸の病態の有無を評価する方法を学ぶことができます。このモジュールは、包括的な座学指導、知識評価およびハンズオントレーニングを提供します。
SonoSim 製品 ID 200-1040-SDE / 390-504155	筋骨格：コアクリニカルモジュール	この筋骨格モジュールによって、超音波検査法を用いて軟部組織、関節、骨の病状を評価する方法を学ぶことができます。このモジュールは、包括的な座学指導、知識評価およびハンズオントレーニングを提供します。

コアクリニカルモジュール

	カタログ番号	製品名	製品の説明
	SonoSim 製品 ID 200-1045-SDE / 390-504158	産婦人科：コアクリニカルモジュール	この産婦人科モジュールによって、超音波検査法を用いて妊娠初期および基本的な婦人科疾患を評価する方法を学ぶことができます。このモジュールは、包括的な座学指導、知識評価およびハンズオントレーニングを提供します。
	SonoSim 製品 ID 200-1050-SDE / 390-504166	眼球：コアクリニカルモジュール	この眼球モジュールによって、超音波検査法を用いて前眼部および後眼部を評価する方法を学ぶことができます。このモジュールは、包括的な座学指導、知識評価およびハンズオントレーニングを提供します。
	SonoSim 製品 ID 200-1060-SDE / 390-504172	呼吸器：コアクリニカルモジュール	この呼吸器モジュールによって、超音波検査法を用いてさまざまな呼吸器病態の有無を評価する方法を学ぶことができます。このモジュールは、包括的な座学指導、知識評価およびハンズオントレーニングを提供します。
	SonoSim 製品 ID 200-1070-SDE / 390-504178	救急ショック診断 (RUSH) プロトコル：コアクリニカルモジュール	この救急ショック診断 (RUSH) プロトコルモジュールによって、超音波検査法を用いて軟部組織の病態の有無を評価する方法を学ぶことができます。このモジュールは、包括的な座学指導、知識評価およびハンズオントレーニングを提供します。
	SonoSim 製品 ID 200-1065-SDE / 390-504406	腎臓：コアクリニカルモジュール	この腎臓モジュールによって、超音波検査法を用いて上部尿路および周囲構造を評価する方法を学ぶことができます。このモジュールは、包括的な座学指導、知識評価およびハンズオントレーニングを提供します。
	SonoSim 製品 ID 200-1075-SDE / 390-504182	軟部組織：コアクリニカルモジュール	この軟部組織モジュールによって、超音波検査法を用いて軟部組織の病態の有無を評価する方法を学ぶことができます。このモジュールは、包括的な座学指導、知識評価およびハンズオントレーニングを提供します。
	SonoSim 製品 ID 200-1058-SDE / 390-200-1085	DVT - 下肢：コアクリニカルモジュール	この DVT モジュールによって、再発を含め下肢深部静脈血栓症 (DVT) の超音波検査による評価を学ぶことができます。このモジュールは、包括的な座学指導、知識評価およびハンズオントレーニングを提供します。

解剖学と生理学モジュール



SonoSim 製品 ID
200-2000-SDE
/
390-504137

副腎：解剖学と生理学モジュール

製品の説明

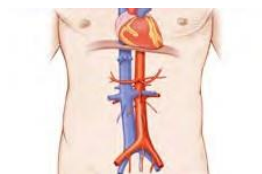
この副腎：解剖学と生理学モジュールは、副腎の評価における超音波検査の役割の概要から始まります。副腎の解剖学的構造および生理機能の概要を示し、副腎の超音波解剖学を詳細に説明します。至適なトランスデューサの選択、患者の位置決め、撮像法のほか、超音波検査で副腎を評価する方法について検討します。このコースは、画像撮影のコツと陥りやすい誤り、重要な学習ポイントの要約で終了します。



SonoSim 製品 ID
200-2005-SDE
/
390-504390

足関節：解剖学と生理学モジュール

この足関節：解剖学と生理学モジュールは、足関節の評価における超音波検査の役割の概要から始まります。足関節の解剖学的構造および生理機能の概要を示し、足関節の超音波解剖学を詳細に説明します。至適なトランスデューサの選択、患者の位置決め、撮像法のほか、超音波検査で足関節を評価する方法について検討します。このコースは、画像撮影のコツと陥りやすい誤り、重要な学習ポイントの要約で終了します。



SonoSim 製品 ID
200-2010-SDE
/
390-504212

大動脈／下大静脈：解剖学と生理学モジュール

この大動脈／下大静脈：解剖学と生理学モジュールは、大動脈／下大静脈の評価における超音波検査の役割の概要から始まります。大動脈／下大静脈の解剖学的構造および生理機能の概要を示し、大動脈／下大静脈の超音波解剖学を詳細に説明します。至適なトランスデューサの選択、患者の位置決め、撮像法のほか、超音波検査で大動脈／下大静脈を評価する方法について検討します。このコースは、画像撮影のコツと陥りやすい誤り、重要な学習ポイントの要約で終了します。



SonoSim 製品 ID
200-2015-SDE
/
390-504144

腕 - 動脈：解剖学と生理学モジュール

この腕 - 動脈：解剖学と生理学モジュールは、上肢動脈系の評価における超音波検査の役割の概要から始まります。上肢動脈の解剖学的構造および生理機能の概要を示し、上肢動脈系の超音波解剖学を詳細に説明します。至適なトランスデューサの選択、患者の位置決め、撮像法のほか、超音波検査で上肢動脈系を評価する方法について検討します。このコースは、画像撮影のコツと陥りやすい誤り、重要な学習ポイントの要約で終了します。

解剖学と生理学モジュール



SonoSim 製品 ID
200-2020-SDE
/
390-504148

腕 - 静脈：解剖学と生理学モジュール

製品の説明

この腕 - 静脈：解剖学と生理学モジュールは、上肢血管系の評価における超音波検査の役割の概要から始まります。上肢静脈の解剖学的構造および生理機能の概要を示し、上肢静脈系の超音波解剖学を詳細に説明します。至適なトランスデューサの選択、患者の位置決め、撮像法のほか、超音波検査で上肢静脈系を評価する方法について検討します。このコースは、画像撮影のコツと陥りやすい誤り、重要な学習ポイントの要約で終了します。



SonoSim 製品 ID
200-2025-SDE
/
390-504153

胆管：解剖学と生理学モジュール

この胆管：解剖学と生理学モジュールは、胆管の評価における超音波検査の役割の概要から始まります。胆管の解剖学的構造および生理機能の概要を示し、胆管の超音波解剖学を詳細に説明します。至適なトランスデューサの選択、患者の位置決め、撮像法のほか、超音波検査で胆管を評価する方法について検討します。このコースは、画像撮影のコツと陥りやすい誤り、重要な学習ポイントの要約で終了します。



SonoSim 製品 ID
200-2030-SDE
/
390-504157

膀胱：解剖学と生理学モジュール

この膀胱：解剖学と生理学モジュールは、膀胱の評価における超音波検査の役割の概要から始まります。膀胱の解剖学的構造および生理機能の概要を示し、膀胱の超音波解剖学を詳細に説明します。至適なトランスデューサの選択、患者の位置決め、撮像法のほか、超音波検査で膀胱を評価する方法について検討します。このコースは、画像撮影のコツと陥りやすい誤り、重要な学習ポイントの要約で終了します。







SonoSim 製品 ID
200-2035-SDE
/
390-504161

乳房：解剖学と生理学モジュール

この乳房：解剖学と生理学モジュールは、乳房の評価における超音波検査の役割の概要から始まります。乳房の解剖学的構造および生理機能の概要を示し、乳房の超音波解剖学を詳細に説明します。至適なトランスデューサの選択、患者の位置決め、撮像法のほか、超音波検査で乳房を評価する方法について検討します。このコースは、画像撮影のコツと陥りやすい誤り、重要な学習ポイントの要約で終了します。

解剖学と生理学モジュール

カタログ番号	製品名	製品の説明
 <p>SonoSim 製品 ID 200-2040-SDE / 390-504167</p>	<p>脳血管：解剖学と生理学モジュール</p>	<p>この脳血管：解剖学と生理学モジュールは、脳血管系の評価における超音波検査の役割の概要から始まります。脳血管の解剖学的構造および生理機能の概要を示し、脳血管系の超音波解剖学を詳細に説明します。至適なトランスデューサの選択、患者の位置決め、撮像法のほか、超音波検査で脳血管系を評価する方法について検討します。このコースは、画像撮影のコツと陥りやすい誤り、重要な学習ポイントの要約で終了します。</p>
 <p>SonoSim 製品 ID 200-2045-SDE / 390-504398</p>	<p>肘：解剖学と生理学モジュール</p>	<p>この肘：解剖学と生理学モジュールは、肘の評価における超音波検査の役割の概要から始まります。肘の解剖学的構造および生理機能の概要を示し、肘の超音波解剖学を詳細に説明します。至適なトランスデューサの選択、患者の位置決め、撮像法のほか、超音波検査で肘を評価する方法について検討します。このコースは、画像撮影のコツと陥りやすい誤り、重要な学習ポイントの要約で終了します。</p>
 <p>SonoSim 製品 ID 200-2050-SDE / 390-504173</p>	<p>女性骨盤：解剖学と生理学モジュール</p>	<p>この女性骨盤：解剖学と生理学モジュールは、女性骨盤の評価における超音波検査の役割の概要から始まります。女性骨盤の解剖学的構造および生理機能の概要を示し、女性骨盤の超音波解剖学を詳細に説明します。至適なトランスデューサの選択、患者の位置決め、撮像法のほか、超音波検査で女性骨盤を評価する方法について検討します。このコースは、画像撮影のコツと陥りやすい誤り、重要な学習ポイントの要約で終了します。</p>
 <p>SonoSim 製品 ID 200-2055-SDE / 390-504384</p>	<p>足：解剖学と生理学モジュール</p>	<p>この足：解剖学と生理学モジュールは、足の評価における超音波検査の役割の概要から始まります。足の解剖学的構造および生理機能の概要を示し、足の超音波解剖学を詳細に説明します。至適なトランスデューサの選択、患者の位置決め、撮像法のほか、超音波検査で足を評価する方法について検討します。このコースは、画像撮影のコツと陥りやすい誤り、重要な学習ポイントの要約で終了します。</p>

解剖学と生理学モジュール



SonoSim 製品 ID
200-2060-SDE
/
390-504799

消化管：解剖学と生理学モジュール

製品の説明

この消化管：解剖学と生理学モジュールは、消化管の評価における超音波検査の役割の概要から始まります。消化管の解剖学的構造および生理機能の概要を示し、消化管の超音波解剖学を詳細に説明します。至適なトランスデューサの選択、患者の位置決め、撮像法のほか、超音波検査で消化管を評価する方法について検討します。このコースは、画像撮影のコツと陥りやすい誤り、重要な学習ポイントの要約で終了します。



SonoSim 製品 ID
200-2065-SDE
/
390-504394

手および指：解剖学と生理学モジュール

この手および指：解剖学と生理学モジュールは、手および指の評価における超音波検査の役割の概要から始まります。手および指の解剖学的構造および生理機能の概要を示し、手および指の超音波解剖学を詳細に説明します。至適なトランスデューサの選択、患者の位置決め、撮像法のほか、超音波検査で手および指を評価する方法について検討します。このコースは、画像撮影のコツと陥りやすい誤り、重要な学習ポイントの要約で終了します。



SonoSim 製品 ID
200-2070-SDE
/
390-504177

心臓：解剖学と生理学モジュール

この心臓：解剖学と生理学モジュールは、心臓の評価における超音波検査の役割の概要から始まります。心臓の解剖学的構造および生理機能の概要を示し、心臓の超音波解剖学を詳細に説明します。至適なトランスデューサの選択、患者の位置決め、撮像法のほか、超音波検査で心臓を評価する方法について検討します。このコースは、画像撮影のコツと陥りやすい誤り、重要な学習ポイントの要約で終了します。



SonoSim 製品 ID
200-2075-SDE
/
390-504388

股関節：解剖学と生理学モジュール

この股関節：解剖学と生理学モジュールは、股関節の評価における超音波検査の役割の概要から始まります。股関節の解剖学的構造および生理機能の概要を示し、股関節の超音波解剖学を詳細に説明します。至適なトランスデューサの選択、患者の位置決め、撮像法のほか、超音波検査で股関節を評価する方法について検討します。このコースは、画像撮影のコツと陥りやすい誤り、重要な学習ポイントの要約で終了します。

解剖学と生理学モジュール



SonoSim 製品 ID
200-2080-SDE
/
390-504180

MSK 入門：解剖学
と生理学モジュール

製品の説明

この MSK 入門：解剖学と生理学モジュールは、筋骨格系の評価における超音波検査の役割の概要から始まります。筋骨格の解剖学的構造および生理機能の概要を示し、筋骨格系の超音波解剖学を詳細に説明します。至適なトランスデューサの選択、患者の位置決め、撮像法のほか、超音波検査で筋骨格系を評価する方法について検討します。このコースは、画像撮影のコツと陥りやすい誤り、重要な学習ポイントの要約で終了します。



SonoSim 製品 ID
200-2085-SDE
/
390-504392

膝：解剖学と生理学
モジュール

この膝：解剖学と生理学モジュールは、膝の評価における超音波検査の役割の概要から始まります。膝の解剖学的構造および生理機能の概要を示し、膝の超音波解剖学を詳細に説明します。至適なトランスデューサの選択、患者の位置決め、撮像法のほか、超音波検査で膝を評価する方法について検討します。このコースは、画像撮影のコツと陥りやすい誤り、重要な学習ポイントの要約で終了します。



SonoSim 製品 ID
200-2090-SDE
/
390-504801

脚 - 動脈：解剖学と
生理学モジュール

この脚 - 動脈：解剖学と生理学モジュールは、下肢動脈系の評価における超音波検査の役割の概要から始まります。下肢動脈の解剖学的構造および生理機能の概要を示し、下肢動脈系の超音波解剖学を詳細に説明します。至適なトランスデューサの選択、患者の位置決め、撮像法のほか、超音波検査で下肢動脈系を評価する方法について検討します。このコースは、画像撮影のコツと陥りやすい誤り、重要な学習ポイントの要約で終了します。

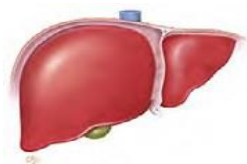


SonoSim 製品 ID
200-2095-SDE
/
390-504803

脚 - 静脈：解剖学と
生理学モジュール

この脚 - 静脈：解剖学と生理学モジュールは、下肢血管系の評価における超音波検査の役割の概要から始まります。下肢静脈の解剖学的構造および生理機能の概要を示し、下肢静脈系の超音波解剖学を詳細に説明します。至適なトランスデューサの選択、患者の位置決め、撮像法のほか、超音波検査で下肢静脈系を評価する方法について検討します。このコースは、画像撮影のコツと陥りやすい誤り、重要な学習ポイントの要約で終了します。

解剖学と生理学モジュール

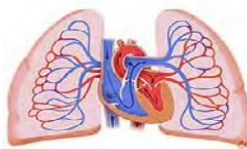


SonoSim 製品 ID
200-2100-SDE
/
390-504184

肝臓：解剖学と生理学モジュール

製品の説明

この肝臓：解剖学と生理学モジュールは、肝臓の評価における超音波検査の役割の概要から始まります。肝臓の解剖学的構造および生理機能の概要を示し、肝臓の超音波解剖学を詳細に説明します。至適なトランスデューサの選択、患者の位置決め、撮像法のほか、超音波検査で肝臓を評価する方法について検討します。このコースは、画像撮影のコツと陥りやすい誤り、重要な学習ポイントの要約で終了します。



SonoSim 製品 ID
200-2105-SDE
/
390-504188

肺：解剖学と生理学モジュール

この肺：解剖学と生理学モジュールは、肺の評価における超音波検査の役割の概要から始まります。肺の解剖学的構造および生理機能の概要を示し、肺の超音波解剖学を詳細に説明します。至適なトランスデューサの選択、患者の位置決め、撮像法のほか、超音波検査で肺を評価する方法について検討します。このコースは、画像撮影のコツと陥りやすい誤り、重要な学習ポイントの要約で終了します。



SonoSim 製品 ID
200-2110-SDE
/
390-504190

膵臓：解剖学と生理学モジュール

この膵臓：解剖学と生理学モジュールは、膵臓の評価における超音波検査の役割の概要から始まります。膵臓の解剖学的構造および生理機能の概要を示し、膵臓の超音波解剖学を詳細に説明します。至適なトランスデューサの選択、患者の位置決め、撮像法のほか、超音波検査で膵臓を評価する方法について検討します。このコースは、画像撮影のコツと陥りやすい誤り、重要な学習ポイントの要約で終了します。








SonoSim 製品 ID
200-2115-SDE
/
390-504193

前立腺：解剖学と生理学モジュール

この前立腺：解剖学と生理学モジュールは、前立腺の評価における超音波検査の役割の概要から始まります。前立腺の解剖学的構造および生理機能の概要を示し、前立腺の超音波解剖学を詳細に説明します。至適なトランスデューサの選択、患者の位置決め、撮像法のほか、超音波検査で前立腺を評価する方法について検討します。このコースは、画像撮影のコツと陥りやすい誤り、重要な学習ポイントの要約で終了します。

解剖学と生理学モジュール

カタログ番号	製品名	製品の説明
 SonoSim 製品 ID 200-2120-SDE / 390-504195	腎臓：解剖学と生理学モジュール	この腎臓：解剖学と生理学モジュールは、腎臓の評価における超音波検査の役割の概要から始まります。腎臓の解剖学的構造および生理機能の概要を示し、腎臓の超音波解剖学を詳細に説明します。至適なトランスデューサの選択、患者の位置決め、撮像法のほか、超音波検査で腎臓を評価する方法について検討します。このコースは、画像撮影のコツと陥りやすい誤り、重要な学習ポイントの要約で終了します。
 SonoSim 製品 ID 200-2125-SDE / 390-504197	陰嚢：解剖学と生理学モジュール	この陰嚢：解剖学と生理学モジュールは、陰嚢の評価における超音波検査の役割の概要から始まります。陰嚢の解剖学的構造および生理機能の概要を示し、陰嚢の超音波解剖学を詳細に説明します。至適なトランスデューサの選択、患者の位置決め、撮像法のほか、超音波検査で陰嚢を評価する方法について検討します。このコースは、画像撮影のコツと陥りやすい誤り、重要な学習ポイントの要約で終了します。
 SonoSim 製品 ID 200-2130-SDE / 390-504400	肩：解剖学と生理学モジュール	この肩：解剖学と生理学モジュールは、肩の評価における超音波検査の役割の概要から始まります。肩の解剖学的構造および生理機能の概要を示し、肩の超音波解剖学を詳細に説明します。至適なトランスデューサの選択、患者の位置決め、撮像法のほか、超音波検査で肩を評価する方法について検討します。このコースは、画像撮影のコツと陥りやすい誤り、重要な学習ポイントの要約で終了します。
 SonoSim 製品 ID 200-2135-SDE / 390-504201	軟部組織：解剖学と生理学モジュール	この軟部組織：解剖学と生理学モジュールは、軟部組織の評価における超音波検査の役割の概要から始まります。軟部組織の解剖学的構造および生理機能の概要を示し、軟部組織の超音波解剖学を詳細に説明します。至適なトランスデューサの選択、患者の位置決め、撮像法のほか、超音波検査で軟部組織を評価する方法について検討します。このコースは、画像撮影のコツと陥りやすい誤り、重要な学習ポイントの要約で終了します。
 SonoSim 製品 ID 200-2140-SDE / 390-504402	脊椎：解剖学と生理学モジュール	この脊椎：解剖学と生理学モジュールは、脊椎の評価における超音波検査の役割の概要から始まります。脊椎の解剖学的構造および生理機能の概要を示し、脊椎の超音波解剖学を詳細に説明します。至適なトランスデューサの選択、患者の位置決め、撮像法のほか、超音波検査で脊椎を評価する方法について検討します。このコースは、画像撮影のコツと陥りやすい誤り、重要な学習ポイントの要約で終了します。

解剖学と生理学モジュール



SonoSim 製品 ID
200-2145-SDE
/
390-504204

脾臓：解剖学と生理学モジュール

製品の説明

この脾臓：解剖学と生理学モジュールは、脾臓の評価における超音波検査の役割の概要から始まります。脾臓の解剖学的構造および生理機能の概要を示し、脾臓の超音波解剖学を詳細に説明します。至適なトランスデューサの選択、患者の位置決め、撮像法のほか、超音波検査で脾臓を評価する方法について検討します。このコースは、画像撮影のコツと陥りやすい誤り、重要な学習ポイントの要約で終了します。



SonoSim 製品 ID
200-2150-SDE
/
390-504206

甲状腺：解剖学と生理学モジュール

この甲状腺：解剖学と生理学モジュールは、甲状腺の評価における超音波検査の役割の概要から始まります。甲状腺の解剖学的構造および生理機能の概要を示し、甲状腺の超音波解剖学を詳細に説明します。至適なトランスデューサの選択、患者の位置決め、撮像法のほか、超音波検査で甲状腺を評価する方法について検討します。このコースは、画像撮影のコツと陥りやすい誤り、重要な学習ポイントの要約で終了します。



SonoSim 製品 ID
200-2155-SDE
/
390-504208

上気道：解剖学と生理学モジュール

この上気道：解剖学と生理学モジュールは、上気道の評価における超音波検査の役割の概要から始まります。上気道の解剖学的構造および生理機能の概要を示し、上気道の超音波解剖学を詳細に説明します。至適なトランスデューサの選択、患者の位置決め、撮像法のほか、超音波検査で上気道を評価する方法について検討します。このコースは、画像撮影のコツと陥りやすい誤り、重要な学習ポイントの要約で終了します。






SonoSim 製品 ID
200-2160-SDE
/
390-504396

手関節：解剖学と生理学モジュール



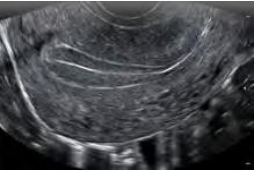
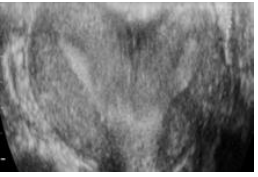
この手関節：解剖学と生理学モジュールは、手関節の評価における超音波検査の役割の概要から始まります。手関節の解剖学的構造および生理機能の概要を示し、手関節の超音波解剖学を詳細に説明します。至適なトランスデューサの選択、患者の位置決め、撮像法のほか、超音波検査で手関節を評価する方法について検討します。このコースは、画像撮影のコツと陥りやすい誤り、重要な学習ポイントの要約で終了します。

アドバンスドクリニカルモジュール


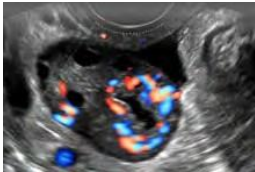
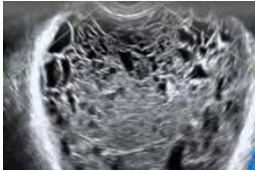
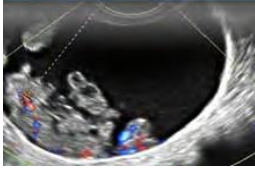


カタログ番号	製品名	製品の説明
 <p>SonoSim 製品 ID 200-4000-SDE / 390-700002</p>	妊娠初期：アドバンスドクリニカルモジュール	この妊娠初期：アドバンスドクリニカルモジュールでは、多胎妊娠を含めた正常な胚発生と妊娠初期に生じる病態に関して、超音波検査による評価およびモニタリングを詳細に検討します。この座学による知識について、モジュール内の質問とモジュール終了時の習熟度テストで評価します。特許取得済みの SonoSimulator®は、妊娠初期超音波検査を最適に施行するのに必要な実践的精神運動スキルと認知課題の認識力を伸ばすのに役立ちます。
 <p>SonoSim 製品 ID 200-4005-SDE / 390-700003</p>	妊娠中期および後期 - Part 1：アドバンスドクリニカルモジュール	妊娠中期および後期 - Part 1：アドバンスドクリニカルモジュールでは、多胎妊娠を含めた正常な胚・胎児発生と、妊娠中期および後期に明らかになる病態に関して、超音波検査による評価およびモニタリングを詳細に検討します。この座学による知識について、モジュール内の質問とモジュール終了時の習熟度テストで評価します。特許取得済みの SonoSimulator®は、妊娠中期および後期の超音波検査を最適に施行するのに必要な実践的精神運動スキルと認知課題の認識力（超音波胎児計測など）を伸ばすのに役立ちます。
 <p>SonoSim 製品 ID 200-4010-SDE / 390-700004</p>	妊娠中期および後期 - Part 2：アドバンスドクリニカルモジュール	この妊娠中期および後期 - Part 2：アドバンスドクリニカルモジュールでは、妊娠中期・後期の単胎妊娠および多胎妊娠の胎児発育、体重差、羊水量の指標および最大羊水深度を評価するべく、超音波胎児計測をさらに利用した詳細なレビューを提供します。超音波検査による胎位、胎盤および胎盤位置の評価について検討し、子宮内胎児発育遅延や胎児性巨大児などの病態を詳細に説明します。この座学による知識について、モジュール内の質問とモジュール終了時の習熟度テストで評価します。特許取得済みの SonoSimulator®は、妊娠中期および後期の超音波検査を最適に施行するのに必要な実践的精神運動スキルと認知課題の認識力を伸ばすのに役立ちます。

アドバンスドクリニカルモジュール

カタログ番号	製品名	製品の説明
 <p>SonoSim 製品 ID 200-4015-SDE / 390-700001</p>	<p>心臓超音波検査 (FoCUS) - Part 1 : アドバンスドク リニカルモジュール</p>	<p>この心臓超音波検査 (FoCUS) - Part 1 : アドバンスドクリニカルモジュールでは、Mモード、カラーフロー、パルス波および連続波ドプラ法など、ドプラ心エコー法を詳細に検討します。RVIT 像、心尖部五腔像、心尖部三腔像、心尖部二腔像などの特定の心エコー画像を取得するのに用いる超音波検査手技を詳細に説明し、このような画像を使用して、LVOT 径、VTI、CO、SV、最大 RVSP、最大 PASP などのさまざまなパラメータを取得する方法を説明します。この座学による知識について、モジュール内の質問とモジュール終了時の習熟度テストで評価します。特許取得済みの SonoSimulator®は、ドプラ心エコー法を用いて心臓を評価し、有用な生理学的データを取得するのに必要な実践的精神運動スキルと認知課題の認識力を伸ばすのに役立ちます。</p>
 <p>SonoSim 製品 ID 200-4020-SDE / 390-200-4020</p>	<p>心臓超音波検査 (FoCUS) - Part 2 : アドバンスドク リニカルモジュール</p>	<p>この心臓超音波検査 (FoCUS) - Part 2 : アドバンスドクリニカルモジュールでは、心臓超音波検査によって心臓弁膜症 (大動脈弁膜症、僧帽弁膜症、三尖弁膜症および肺動脈弁膜症) を検出して評価する方法を検討します。標準的および高度な心臓イメージングウィンドウ (胸骨上など) のほか、心尖部二腔像、心尖部三腔像、RVIT 像、RVOT 像などの画像を説明し、カラーフロー、パルス波および連続波ドプラ法を用いて心臓弁の病状を評価する方法を説明します。</p>
 <p>SonoSim 製品 ID 200-4030-SDE / 390-700005</p>	<p>正常な非妊娠子宮の 婦人科超音波検査 : アドバンスドクリ ニカルモジュール</p>	<p>この SonoSim®アドバンスドクリニカルモジュールではまず、正常な女性骨盤の解剖学的構造および生理機能のほか、骨盤超音波検査の一般的な適応について概説します。至適なトランスデューサの選択、患者の準備と位置決めのほか、超音波トランスデューサの正しい消毒方法を確認し、経腹および経膈超音波検査法を用いて、さまざまな子宮の状態を検査する方法を完全に説明します。このコースは、子宮の中央冠状面を再構築する方法として Z 法を紹介して終了します。 <i>*経膈プローブアタッチメントを含む</i></p>
 <p>SonoSim 製品 ID 200-4035-SDE / 390-700006</p>	<p>異常な非妊娠子宮の 婦人科超音波検査 - Part 1 : アドバンス ドクリニカルモジ ュール</p>	<p>この SonoSim®アドバンスドクリニカルモジュールではまず、3D 超音波検査や子宮の中央冠状面を再構築する Z 法など、非妊娠子宮の超音波画像診断法について概説します。2D および 3D 超音波検査による先天性子宮奇形の評価について検討するほか、腺筋症と平滑筋腫の超音波検査による評価について検討し、2D および 3D 超音波検査の役割を明らかにします。このモジュールは、子宮内避妊器具 (IUD) の位置特定に関する考察で終了します。 <i>*経膈プローブアタッチメントを含む</i></p>

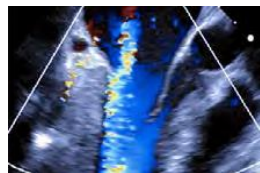
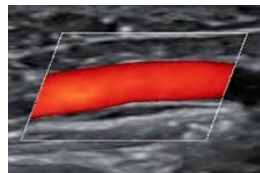
アドバンスドクリニカルモジュール

カタログ番号	製品名	製品の説明
 <p>SonoSim 製品 ID 200-4040-SDE / 390-700008</p>	異常な非妊娠子宮の 婦人科超音波検査 - Part 2 : アドバンス ドクリニカルモジ ュール	<p>この SonoSim®アドバンスドクリニカルモジュールでは、異常子宮出血の分類および考えられる原因について概説し、子宮内膜を評価する検査手技を検討します。このコースでは、画像診断法の特徴、診断基準、ドプラ法の関連付属品のほか、直接関係がある子宮内膜疾患について広く受け入れられている病状管理ガイドラインを詳細に検討します。このような疾患には、子宮内膜ポリープ、粘膜下平滑筋腫、子宮内膜癒着、稽留受胎産物、動静脈奇形、胎盤部の退縮不全、子宮内膜癌、子宮内膜増殖症のほか、子宮内膜に対するタモキシフェンの影響が挙げられます。</p> <p><i>*経膈プローブアタッチメントを含む</i></p>
 <p>SonoSim 製品 ID 200-4045-SDE / 390-700007</p>	正常な子宮付属器の 婦人科超音波検査： アドバンスドクリニ カルモジュール	<p>この SonoSim®アドバンスドクリニカルモジュールではまず、正常な子宮付属器の解剖学的構造および生理機能について概説します。至適なトランスデューサの選択、患者の準備と位置決めのほか、超音波トランスデューサの正しい消毒方法を確認し、経膈および経膈超音波検査法を用いて正常な子宮付属器を検査する方法を完全に説明します。このコースは、正常な女性の生理機能の一部である子宮付属器の一般的な検査所見を紹介して終了します。</p> <p><i>*経膈プローブアタッチメントを含む</i></p>
 <p>SonoSim 製品 ID 200-4050-SDE / 390-700009</p>	子宮付属器の非悪性 疾患に対する婦人科 超音波検査：アドバ ンスドクリニカルモ ジュール	<p>この SonoSim®アドバンスドクリニカルモジュールではまず、単純性嚢胞、複雑性嚢胞および出血性嚢胞など種々の卵巣嚢胞のほか、子宮内膜腫、皮様嚢腫、卵巣線維腫について概説します。このほか、有茎性平滑筋腫、卵管水腫、卵管卵巣膿瘍、腹膜封入体嚢胞、子宮付属器捻転など、卵巣以外の子宮付属器疾患の超音波検査による評価および管理について詳細に検討します。</p> <p><i>*経膈プローブアタッチメントを含む</i></p>
 <p>SonoSim 製品 ID 200-4055-SDE / 390-700010</p>	子宮付属器の悪性疾 患に対する婦人科超 音波検査：アドバン スドクリニカルモジ ュール	<p>この SonoSim®アドバンスドクリニカルモジュールでは、閉経前および閉経後の子宮付属器の解剖学的構造のほか、超音波検査によって子宮付属器疾患が良性、悪性、判定不能のいずれと考えられるかを鑑別する方法を概説します。レッスンではこのほか、卵巣癌と現行の癌スクリーニング法のレビューにより、子宮付属器の境界悪性病変と悪性の可能性が高い病変を対象に総合的な検討を行います。</p> <p><i>*経膈プローブアタッチメントを含む</i></p>

アドバンスドクリニカルモジュール



カタログ番号	製品名	製品の説明
<p>SonoSim 製品 ID 200-4060-SDE / 390-200-4060</p>	<p>新生児および乳児の神経超音波検査：アドバンスドクリニカルモジュール</p>	<p>この新生児および乳児の神経超音波検査：アドバンスドクリニカルモジュールでは、新生児および乳児の神経超音波検査の施行方法に関する基本要素を学びます。このコースではまず、早期産と正期産の新生児および乳児の神経解剖学を全体的に概説し、超音波検査の臨床適応について検討します。続くレッスンで、超音波検査による神経解剖学的構造と画像診断法を詳細に検討し、臨床でよくみられる病態をいくつか紹介します。</p>
<p>SonoSim 製品 ID 200-4065-SDE / 390-200-4065</p>	<p>透析アクセスの術前計画のための血管マッピング：アドバンスドクリニカルモジュール</p>	<p>このアドバンスドクリニカルモジュールによって、透析アクセスの術前計画の一環として実施する超音波による血管マッピングについて詳細な理解が得られます。このコースでは、超音波を用いて上肢血管系を評価し、動静脈瘻やグラフトの作成に最も望ましい血液透析アクセス部位を特定する方法を検討します。上肢血管系の重要な解剖学的構造、撮像プロトコルのほか、さまざまな動静脈瘻やグラフトを考察の対象とします。モジュール内の質問と最後の習熟度テストで、この座学による知識を評価します。</p>
<p>SonoSim 製品 ID 200-4070-SDE / 390-200-4070</p>	<p>LVAD の問題に焦点を合わせた心エコー法：アドバンスドクリニカルモジュール</p>	<p>この LVAD の問題に焦点を合わせた心エコー法：アドバンスドクリニカルモジュールによって、臨床的に急性代償不全を有する LVAD 患者の評価に、ベッドサイド心エコー検査が果たす役割について詳細な理解が得られます。このコースでは、種々の LVAD の仕組み、LVAD の合併症のほか、基礎となる病因を明らかにする方法について検討します。臨床的に急性代償不全に陥った LVAD 患者の初期評価および病状管理を評価するために、この問題に焦点を合わせた心エコー法について説明します。</p>



手技モジュール



SonoSim 製品 ID
200-3000-SDE
/
390-512339

超音波ガイド下での
手技の概要：手技モ
ジュール

製品の説明

この超音波ガイド下での手技の概要：手技モジュールによって、超音波ガイド下での手技の施行方法に関する基本原理について詳細な理解が得られます。この座学による知識について、モジュール内の質問とモジュール終了時の習熟度テストで評価します。特許取得済みの SonoSimulator® と SonoSim® SkillBox の症例を組み合わせれば、超音波ガイド下での手技を最適に施行するのに必要な実践的精神運動スキルと認知課題の認識力を伸ばすのに役立ちます。



SonoSim 製品 ID
200-3005-SDE
/
390-504222

末梢静脈アクセス：
手技モジュール

この末梢静脈アクセスモジュールによって、超音波ガイド下に患者の末梢静脈アクセスを得る方法を学ぶことができます。このモジュールは、包括的な座学指導、知識評価およびハンズオントレーニングを提供します。ニードルを用いる手技の機能は、超音波ガイド下でニードルを用いる手技に関する認知課題のトレーニングを提供します。



SonoSim 製品 ID
200-3015-SDE
/
390-512341

超音波ガイド下での
大腿骨ラインの留
置：手技モジュール

この超音波ガイド下での大腿骨ラインの留置：手技モジュールによって、超音波ガイド下での大腿骨ラインの留置方法に関する基本原理について詳細な理解が得られます。このコースの理解度について、モジュール内の質問とモジュール終了時の習熟度テストで評価します。特許取得済みの SonoSimulator®は、超音波ガイド下での大腿骨ラインの留置を最適に施行するのに必要な実践的精神運動スキルと認知課題の認識力を伸ばすのに役立ちます。



SonoSim 製品 ID
200-3010-SDE
/
390-512343

超音波ガイド下での
内頸静脈カニュー
レーション：手技モ
ジュール

この超音波ガイド下での内頸静脈カニューレーション：手技モジュールによって、超音波ガイド下での内頸静脈カニューレーションの施行方法に関する基本原理について詳細な理解が得られます。このコースの理解度について、モジュール内の質問とモジュール終了時の習熟度テストで評価します。特許取得済みの SonoSimulator®は、超音波ガイド下での内頸静脈カニューレーションを最適に施行するのに必要な実践的精神運動スキルと認知課題の認識力を伸ばすのに役立ちます。



SonoSim 製品 ID
200-3020-SDE
/
390-512345

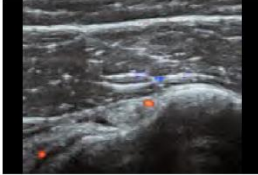
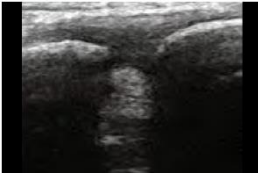
超音波ガイド下での
鎖骨下静脈カニュー
レーション：手技モ
ジュール

この超音波ガイド下での鎖骨下静脈カニューレーション：手技モジュールによって、超音波ガイド下での鎖骨下静脈カニューレーションの施行方法に関する基本原理について詳細な理解が得られます。このコースの理解度について、モジュール内の質問とモジュール終了時の習熟度テストで評価します。特許取得済みの SonoSimulator®は、超音波ガイド下での鎖骨下静脈カニューレーションを最適に施行するのに必要な実践的精神運動スキルと認知課題の認識力を伸ばすのに役立ちます。

手技モジュール

	製品 ID	製品名	製品の説明
	SonoSim 製品 ID 200-3035-SDE / 390-20-3035	超音波ガイド下での 心膜穿刺：手技モジ ュール	この超音波ガイド下での心膜穿刺：手技モジュールでは、超音波ガイド下での心膜穿刺の施行方法に関する基本原理を学びます。このコースでは、超音波を用いて心嚢液貯留を検出する方法、心膜穿刺の臨床適応、心タンポナーデを確認する方法のほか、超音波ガイド下で心膜穿刺を施行するのに必要な手順について検討します。
	SonoSim 製品 ID 200-3030-SDE / 390-200-3030	超音波ガイド下での 穿刺：手技モジュー ル	この超音波ガイド下での穿刺：手技モジュールでは、超音波ガイド下での穿刺方法に関する基本原理を学びます。このコースでは、超音波を用いて腹水を検出する方法、局所解剖学、穿刺の臨床適応、処置合併症のほか、超音波ガイド下で穿刺を施行する手順について検討します。
	SonoSim 製品 ID 200-3025-SDE / 390-200-3025	超音波ガイド下での 胸腔穿刺：手技モジ ュール	この超音波ガイド下での胸腔穿刺：手技モジュールでは、超音波ガイド下での胸腔穿刺の施行方法に関する基本原理を学びます。このコースでは、超音波を用いて胸水を検出する方法、胸腔穿刺の臨床適応、処置合併症のほか、超音波ガイド下で胸腔穿刺を施行する手順について検討します。
	SonoSim 製品 ID 200-3040-SDE / 390-200-3040	肩関節内注入および 吸引：手技モジュー ル	この超音波ガイド下での肩関節内注入および吸引：手技モジュールによって、超音波ガイド下で肩関節内注入および吸引を実施する方法に関する基本原理について詳細な理解が得られます。モジュール内の質問と最後の習熟度テストで、この座学による知識を評価します。
	SonoSim 製品 ID 200-3045-SDE / 390-200-3045	肩峰下 - 三角筋下滑 液包内注入および吸 引：手技モジュール	この肩峰下 - 三角筋下滑液包内注入および吸引：手技モジュールによって、超音波ガイド下で肩峰下 - 三角筋下滑液包内注入および吸引を実施する方法に関する基本原理について詳細な理解が得られます。このコースでは、超音波を用いて滑液を検出する方法と、この手技の臨床適応について検討し、肩峰下 - 三角筋下滑液包炎、肩峰下インピンジメント症候群および肩腱板損傷を考察の対象とします。モジュール内の質問と最後の習熟度テストで、この座学による知識を評価します。

手技モジュール

	製品 ID	製品名	製品の説明
	SonoSim 製品 ID 200-3050-SDE / 390-200-3050	上腕二頭筋腱鞘内注 入：手技モジュール	この超音波ガイド下での上腕二頭筋腱鞘内注入：手技モジュールによって、超音波ガイド下での上腕二頭筋腱鞘内注入の施行方法に関する基本原理について詳細な理解が得られます。このコースでは、超音波を用いて二頭筋腱の病状を評価する方法と、この手技の臨床適応について検討し、二頭筋腱断裂、腱鞘炎、腱症、部分断裂、腱亜脱臼および腱脱臼を考察の対象とします。
	SonoSim 製品 ID 200-3055-SDE / 390-200-3055	肩鎖関節内注入およ び吸引：手技モジ ュール	近日発売

SonoSim[®]症例アップグレード

	カタログ番号	製品名	製品の説明
	SonoSim 製品 ID 200-1036-SDE / 390-51285	腸・胆管：コアクリニカルモジュール - 10 症例アップグレード	10 症例アップグレード
	SonoSim 製品 ID 200-1046-SDE / 390-51287	産婦人科：コアクリニカルモジュール - 10 症例アップグレード	10 症例アップグレード <i>*経膈プローブアタッチメントを含む</i>
	SonoSim 製品 ID 200-1021-SDE / 390-200-1021	循環器：コアクリニカルモジュール - 10 症例アップグレード	10 症例アップグレード
	SonoSim 製品 ID 200-1071-SDE / 390-200-1071	RUSH：コアクリニカルモジュール - 5 症例アップグレード	5 症例アップグレード
	SonoSim 製品 ID 200-4020-SDE / 390-200-1011	大動脈／下大静脈：コアクリニカルモジュール - 10 症例アップグレード	SonoSimulator [®] 症例 10 例追加

SonoSim LiveScan®



カタログ番号	製品名	製品の説明
SonoSim 製品 ID 100-5034-DLS / 390-100-5034	SonoSim International LiveScan ハードウ エア	SonoSim LiveScan プローブおよびマスタータグシートを 含む *マスタータグ (ヒト用2 セット、 マネキン用1 セット) を含む
SonoSim 製品 ID 200-8000-DLS / 390-200-8000	SonoSim LiveScan® : 外傷ケ アパッケージ	eFAST 症例 10 例 *SonoSim LiveScan®外傷ケアタグセットを含む
SonoSim 製品 ID 200-8001-DLS / 390-200-8001	SonoSim LiveScan® : クリテ ィカルケアパッケー ジ	RUSH 症例 10 例 *SonoSim LiveScan®クリティカルケアタグセットを含む
SonoSim 製品 ID 200-8002-DLS / 390-200-8002	SonoSim LiveScan® : 心蘇生 パッケージ	心蘇生症例 10 例 *SonoSim LiveScan®心蘇生タグセットを含む
SonoSim 製品 ID 200-8003-DLS / 390-200-8003	SonoSim LiveScan® : 妊娠初 期パッケージ	妊娠初期症例 10 例 *SonoSim LiveScan®妊娠初期タグセットを含む
SonoSim 製品 ID 200-8004-DLS / 390-200-8004	SonoSim LiveScan® : 妊娠後 期パッケージ	妊娠後期症例 10 例 *SonoSim LiveScan®妊娠後期タグセットを含む
SonoSim 製品 ID 200-8005-DLS / 390-200-8005	SonoSim LiveScan® : 肝胆道 パッケージ	肝胆道症例 10 例 *SonoSim LiveScan®肝胆道タグセットを含む

SonoSim LiveScan®



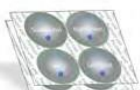
カタログ番号	製品名	製品の説明
SonoSim 製品 ID 200-8006-DLS / 390-200-8006	SonoSim LiveScan® : 泌尿生 殖器パッケージ	泌尿生殖器症例 10 例 *SonoSim LiveScan®泌尿生殖器タグセットを含む
SonoSim 製品 ID 200-8008-DLS / 390-200-8008	SonoSim LiveScan® 乳児神経超音波検査 パッケージ	乳児神経超音波検査症例 10 例 *SonoSim LiveScan®乳児神経超音波検査タグセットを含む
SonoSim 製品 ID 200-8007-DLS / 390-200-8007	SonoSim LiveScan® : 眼球パ ッケージ	眼球症例 10 例 *SonoSim LiveScan®乳児神経超音波検査タグセットを含む

SonoSim[®]延長保証



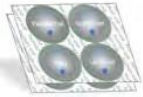
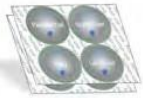
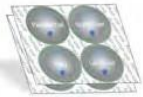
カタログ番号	製品名	製品の説明
SonoSim 製品 ID 300-1000-SDE / 390-00056EXW1	SonoSim [®] 延長保証	SonoSim 認定技術者による修理または交換（部品および作業）費用を補償します。 購入時から最長 5 年間、以下の 3 点をすべて補償範囲とします。 1) SonoSim [®] プローブ 2) SonoSimulator [®] ラップトップ 3) 最大 50 名分の SonoSim [®] マルチユーザーオンラインアクセスライセンスおよび Performance Tracker へのアクセス権

消耗品



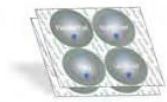
カタログ番号	製品名	製品の説明
SonoSim 製品 ID 100-1000-SDE / 390-12250	SonoSim®プローブ 交換用	SonoSim® Edition 用交換プローブ
SonoSim 製品 ID 100-1001-DLS / 390-11550	SonoSim LiveScan® プローブ交換用	SonoSim LiveScan®用交換プローブ
SonoSim 製品 ID 100-1004-DLS / 390-100-1004	SonoSim LiveScan® クリティカルケアタ グシート交換用：ヒ ト用	SonoSim LiveScan®タグ（追加／交換用）
SonoSim 製品 ID 100-1005-DLS / 390-100-1005	SonoSim LiveScan® クリティカルケアタ グシート交換用：マ ネキン用	SonoSim LiveScan®タグ（追加／交換用）
SonoSim 製品 ID 100-1006-DLS / 390-100-1006	SonoSim LiveScan® 外傷ケアタグシート 交換用：ヒト用	SonoSim LiveScan®タグ（追加／交換用）
SonoSim 製品 ID 100-1007-DLS / 390-100-1007	SonoSim LiveScan® 外傷ケアタグシート 交換用：マネキン用	SonoSim LiveScan®タグ（追加／交換用）
SonoSim 製品 ID 100-1008-SDE / 390-100-1008	経膈プローブアタッ チメント交換用	経膈プローブアタッチメント（交換用）

消耗品



カタログ番号	製品名	製品の説明
SonoSim 製品 ID 100-1010-SDE / 390-100-1010	SonoSim®ラップト ップ交換用	購入した SonoSim コンテンツがインストールされた SonoSim 認定ラップトップ (交換用)
SonoSim 製品 ID 100-1015-DLS / 390-100-1015	SonoSim LiveScan® 心蘇生タグシート交 換用: ヒト用	SonoSim LiveScan®タグ (追加/交換用)
SonoSim 製品 ID 100-1016-DLS / 390-100-1016	SonoSim LiveScan® 心蘇生タグシート交 換用: マネキン用	SonoSim LiveScan®タグ (追加/交換用)
SonoSim 製品 ID 100-1017-DLS / 390-100-1017	SonoSim LiveScan® 妊娠初期タグシート 交換用: ヒト用	SonoSim LiveScan®タグ (追加/交換用)
SonoSim 製品 ID 100-1018-DLS / 390-100-1018	SonoSim LiveScan® 妊娠初期タグシート 交換用: マネキン用	SonoSim LiveScan®タグ (追加/交換用)
SonoSim 製品 ID 100-1019-DLS / 390-100-1019	SonoSim LiveScan® 妊娠後期タグシート 交換用: ヒト用	SonoSim LiveScan®タグ (追加/交換用)
SonoSim 製品 ID 100-1020-DLS / 390-100-1029	SonoSim LiveScan® 妊娠後期タグシート 交換用: マネキン用	SonoSim LiveScan®タグの追加または交換

消耗品



カタログ番号
SonoSim 製品 ID
100-1050-DLS
/
390-100-1050

製品名
SonoSim LiveScan®
肝胆道タグシート交換用：ヒト用

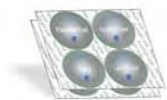
製品の説明
SonoSim LiveScan®タグ（追加／交換用）



カタログ番号
SonoSim 製品 ID
100-1051-DLS
/
390-100-1051

製品名
SonoSim LiveScan®
肝胆道タグシート交換用：マネキン用

製品の説明
SonoSim LiveScan®タグ（追加／交換用）



カタログ番号
SonoSim 製品 ID
100-1053-DLS
/
390-100-1053

製品名
SonoSim LiveScan®
泌尿生殖器タグシート交換用：ヒト用

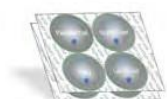
製品の説明
SonoSim LiveScan®タグ（追加／交換用）



カタログ番号
SonoSim 製品 ID
100-1054-DLS
/
390-100-1054

製品名
SonoSim LiveScan®
泌尿生殖器タグシート交換用：マネキン用

製品の説明
SonoSim LiveScan®タグ（追加／交換用）



カタログ番号
SonoSim 製品 ID
100-1056-DLS
/
390-100-1056

製品名
SonoSim LiveScan®
眼球タグシート交換用：ヒト用

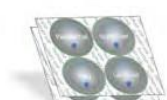
製品の説明
SonoSim LiveScan®タグ（追加／交換用）



カタログ番号
SonoSim 製品 ID
100-1057-DLS
/
390-100-1057

製品名
SonoSim LiveScan®
眼球タグシート交換用：マネキン用

製品の説明
SonoSim LiveScan®タグ（追加／交換用）



カタログ番号
SonoSim 製品 ID
100-1061-DLS
/
390-100-1061

製品名
SonoSim LiveScan®
乳児神経超音波検査タグシート交換用：ヒト用

製品の説明
SonoSim LiveScan®タグ（追加／交換用）

消耗品

カタログ番号	製品名	製品の説明
 SonoSim 製品 ID 100-1062-DLS / 390-100-1062	SonoSim LiveScan® 乳児神経超音波検査 タグシート交換用： マネキン用	SonoSim LiveScan®タグ（追加／交換用）
 SonoSim 製品 ID 100-2023-DLS / 390-100-2032	SonoSim LiveScan® マスタータグシート： ヒト用	全パッケージのヒト用タグ式
 SonoSim 製品 ID 100-2024-DLS / 390-100-2024	SonoSim LiveScan® マスタータグシート： マネキン用	全パッケージのマネキン用タグ式
 SonoSim 製品 ID 100-9024-DLS / 400-60150	SonoSim Edition テクノロジーリフレッシュ	SonoSim Edition テクノロジーリフレッシュには、新しいハードウェア、SonoSim プローブ、5年間のライセンスおよび5年間の Performance Tracker へのアクセス権が含まれます。
 SonoSim 製品 ID 100-9058-DLS / XXXXX	テクノロジーリフレッシュ - Edition+ LiveScan	テクノロジーリフレッシュ - Edition+LiveScan SonoSim Edition と SonoSim LiveScan のテクノロジーリフレッシュ（ラップトップ、SonoSim プローブ、LiveScan プローブ、マスタータグセット、5年間のライセンス、5年間の Performance Tracker へのアクセス権が含まれます）